

RAKOVNICKÝ HISTORICKÝ SBORNÍK

XVII/2020/2

Vědecká rada:

prof. PhDr. Hana Pátková, Ph.D. – předseda – (Katedra pomocných věd historických a archivního studia FF Univerzity Karlovy)

Mgr. Jiří Fák (Muzeum a galerie severního Plzeňska v Mariánské Týnici)

prof. PhDr. Ivan Hlaváček, CSc. (Katedra pomocných věd historických a archivního studia FF Univerzity Karlovy)

Mgr. Petr Hubka (ředitel Státního oblastního archivu v Plzni)

doc. PhDr. Václav Ledvinka, CSc. (emeritní ředitel Archivu hlavního města Prahy)

Mgr. Magdalena Elznicová Mikesková, DiS. (Muzeum T. G. M. Rakovník)

doc. PhDr. Marie Ryantová, CSc. (Ústav archivnictví a PVH FF Jihočeské univerzity v Českých Budějovicích)

Prof. PhDr. Petr Sommer, CSc., DSc. (emeritní ředitel Centra mediévistických studií Akademie věd ČR v. v. i.)

Mgr. Iva Vachková, Ph.D. (Muzeum hlavního města Prahy)

Hlavní redaktor

Mgr. Renata Mayerová (ředitelka Státního okresního archivu Rakovník)

Výkonný redaktor

PhDr. Jan Krško (Státní okresní archiv Rakovník)

Adresa redakce

SOA v Praze – Státní okresní archiv Rakovník, Plzeňská 2493, 269 01 Rakovník,
soka-rakovnik@soapraha.cz, tel.: 313 513 062

Rakovnický historický sborník je odborné recenzované pravé periodikum s evidenčním číslem MK ČR E 23781. Každý článek prochází recenzním řízením, kdy je text anonymně posuzován dvěma na sobě nezávislými odborníky. Recenzující své hodnocení zpracovávají do standardizovaného protokolu.

© SOA v Praze – Státní okresní archiv Rakovník, 2021

© PhDr. Magdalena Dvořáková, doc. RNDr. Jiří Kolbek, CSc., DSc., PhDr. Jan Krško, PhDr. Radovan Lovčí, Mgr. Renata Mayerová, Mgr. Ing. Bc. Martin Smejkal, RNDr. PhDr. Markéta Šantrůčková, Ph.D., 2020

Illustrations © Jiří Bláha, Český úřad zeměměřický a katastrální, PhDr. Magdalena Dvořáková, doc. RNDr. Jiří Kolbek, CSc., DSc., Institut Tereziánské iniciativy, Národní archiv, Österreichischen Nationalbibliothek, SOA Třeboň, SOKA Louny, SOKA Rakovník

ISSN 1213-5879

MK ČR E 23781

OBSAH

I. ČLÁNKY

Květena a rostlinstvo hradu Krakovec /Plants and Vegetation of the Castle Krakovec (Central Bohemia)/

Jiří Kolbek7

Komponovaná krajina v okolí Petrohradu na Jesenicku /Designed Landscape in the Vicinity of Petrohrad in the Jesenice Region/

Markéta Šantrůčková25

Židovské obyvatelstvo Rynholce /Jewish Inhabitants of Rynholec/

Magdalena Dvořáková49

Kolektivizace zemědělství na jihozápadě Rakovnicka v letech 1949–1960 /Collective Farming in the South-West of Rakovník during 1949–1960/

Martin Smejkal65

II. RECENZE, ANOTACE, ZPRÁVY

Ohlédnutí za Bohumilem Jiráskem.

Radovan Lovčí.....105

Jiří FÁK – Jiří SCHIERL – Martin VÁŇA – Jaroslav VOGELTANZ, *Tajemství řeky Střely*, Plzeň 2017.

Renata Mayerová108

Kateřina BLAŽKOVÁ – Roman HARTL – Vladislav RAZÍM, *Kněževes. Mozaika z dějin chmelařského městyse do padesátých let 20. století*, Kněževes 2014.

Jan Krško.....110

Pokyny pro autory115

associations: *Asplenietum rutae-murariae-trichomanis* and *Melico transsilvanicae-Sempervivum soboliferi* (table 1). The first two groups are found in our territory very often, the last one is solely bound to rock bases in warm areas in Bohemia.

doc. RNDr. Jiří Kolbek, CSc., DSc. (1946), přední český botanik se specializací na geobotaniku (vegetační ekologii) a taxonomii. Studoval na Karlově univerzitě u prof. J. Jeníka a na Katholieke Universiteit Nijmegen (Holandsko) u prof. E. van der Maarela, prof. V. Westhofa a prof. M. J. A. Wergera. Vedoucí vědecký pracovník Botanického ústavu AV ČR, v letech 2005–2009 člen Akademické rady AV ČR, místopředseda komise pro udělování doktorátů věd v ČR a člen této komise na Slovensku. Jeho publikační aktivita zahrnuje k současnosti 431 prací. V roce 2019 mu byla udělena cena Antonína Friče (jiri.kolbek@gmail.com).

Markéta Šantrůčková

KOMPONOVANÁ KRAJINA V OKOLÍ PETROHRADU NA JESENICKU¹⁾

DESIGNED LANDSCAPE IN THE VICINITY OF PETROHRAD IN THE JESENICE REGION

The paper deals with a designed landscape found at the former Petrohrad (Petersburg) estate in North-Western Bohemia. The estate of Petrohrad was in a possession of the Czernin family from the 1620s to 1945. A baroque designed landscape together with an octagonal hunting lodge have been preserved in the game park of St. Hubert. The wide surroundings of the Petrohrad manor house were designed in the landscape style during the 19th century.

Key words:

designed landscape, Petrohrad in Bohemia, St. Hubert game park, Plaveč, Jesenice, romanticism, Jan Rudolf Czernin, Heřman Jakub Czernin, fish farming, horticulture

Představení historického vývoje

Centrem krajinářských úprav je zámek Petrohrad, jenž se nachází v jižní části Ústeckého kraje, v 19. století patřil do kraje Žateckého. Obec se až do roku 1895, kdy se sloučila s osadou Petrohrad pod stejnojmennou zříceninou hradu a přijala její jméno, jmenovala Chlumčany.²⁾ Petrohrad, respektive Chlumčany, byl centrem a sídlem správy petrohradského panství, které vlastnila rodina Černínů z Chudenic. Pro Černíny získal Petrohrad roku 1622 Heřman a spolu s dalšími majetky jej začlenil do fideikomisu. V něm zůstal i po přeskupení fideikomisních majetků za Františka Josefa Černína. Petrohrad tak byl od první poloviny 17. století do poloviny 20. století důležitým sídlem Černínů v Čechách, kde mnozí příslušníci rodu rádi pobývali.³⁾ Platí to i pro Evžena Karla Černína (1796–1868), jehož mnohé deníkové zápisy jsou datovány na Petrohradě a který ve zdejším zámku zemřel.⁴⁾

1) Příspěvek byl podpořen Ministerstvem kultury v rámci projektu NAKI IIDG20P02OVV019: Praktické přístupy k územní ochraně historické kulturní krajiny.

2) Václav ŠPILAR, *Z historie obcí Petrohrad, Černčice, Bílenec*, Petrohrad 2000, s. 22–23.

3) Heřman Jakub Černín na cestě za Alpy a Pyreneje I. *Kavalířská cesta českého šlechtice do německých zemí, Itálie, Francie, Španělska a Portugalska*, (edd.) Zdeněk HOJDA – Eva CHODĚJOVSKÁ, Praha 2014, s. 85–101.

4) Adolf HRADECKÝ, *Evžen Karel Černín z Chudenic. Jeho život, dílo a odkaz*, Jindřichův Hradec 1997.

Petrohradský zámek byl postaven Jaroslavem Liebštejnským z Kolovrat v letech 1559–1572. Barokní přestavbu nechal provést Heřman Jakub Černín v letech 1694 až 1703 podle plánů Giovanniho Battisty Alliprandiho a pod vedením Giovanniho Domenica Bossiho.⁵⁾ Další úpravu, tentokrát v duchu francouzského pozdního baroka, zadal Prokop Vojtěch Černín architektovi Stephanovi Dieudonnému a provedena byla v letech 1747 až 1752.⁶⁾ K zámeckému komplexu patřil i velký hospodářský dvůr, okrasná a zelinářská zahrada na čtvercovém půdorysu při severním průčelí zámku a štěpnice jižně od zámecké budovy. Na jihu na zahradu a hospodářský dvůr navazovala malá obůrka.⁷⁾ Loveckou krajinu reprezentovala obora Svatý Hubert jižně od Jesenice.

Ve druhé polovině 90. let 18. století zahájil tehdejší majitel Jan Rudolf Černín (1757–1845) přírodně-krajinářské úpravy, které začaly v bezprostředním okolí zámku a později se věnovaly jeho stále širšímu zázemí. Nejprve vznikla malá krajinářská úprava v hranicích barokní zahrady, která byla počátkem 19. století rozšiřována dále od zámku. K propojení nově komponovaných částí s bývalou barokní zahradou výrazně přispělo zbourání téměř celé ohradní zdi v roce 1818. Do krajinářské úpravy byl zahrnut Zámecký vrch se zříceninou a kaplí, v park byly přeměněny louky a pole podél cesty na Zámecký vrch a na severním svahu Kozího vrchu jižně od zámku. Bylo také zřízeno několik cest lemovaných alejemi k Podvineckému potoku.⁸⁾ Další práce již inicioval Evžen Karel Černín (1796–1868), který roku 1821 převzal správu nad černínským majetkem a za nějž dosáhly krajinářské úpravy v Petrohradě nejen největší rozlohy, ale i vysoké kvality. Tyto úpravy prováděl zahradník Antonín Födisch, člen významné zahradnické rodiny Födischů, jejíž příslušníci pracovali i na dalších černínských panstvích.

Poslední větší úpravy zámku a parku proběhly počátkem 20. století, kdy se majitelem velkostatku stal Evžen Jaromír Černín (1851–1925). Na úpravách se výrazně podílela i jeho manželka Františka Černínová, jež zde uplatnila svoji malířskou zálibu a vidění krajiny. Roku 1913 byly strženy skleníky u západního křídla zámku a nahrazeny novobarokním pavilonem a zároveň byly postaveny nové skleníky. Nově byly komponovány některé průhledy, což si vyžádalo rozsáhlé kácení v parku, ale i výsadby nových, často cizokrajných dřevin. Tyto úpravy prováděl zahradník Ferdinand Synek.⁹⁾

Za první republiky byl velkostatek Petrohrad vyjmut z pozemkové reformy, a zůstal tak v majetku Černínů až do konfiskace v roce 1945. V poválečném období byla v zámku zřízena nejprve ozdravovna pro tuberkulózní pacienty a později psychiatrická léčebna,

5) Heřman Jakub Černín na cestě, s. 99.

6) SOA Třeboň, f. Velkostatek Petrohrad, inv. č. 575, fol. 4–5.

7) Tamtéž, inv. č. 2453, č. mapy 303, Plán zámku v Petrohradě s parkem a oborou, 1. čtvrtina 18. století.

8) Markéta ŠANTRŮČKOVÁ, *Krajinářská tvorba Jana Rudolfa Černína. Vznik a vývoj parků v Krásném Dvoře, Jemčíně, Petrohradě a Chudenicích*, Praha 2014.

9) Muzeum a galerie severního Plzeňska v Mariánské Týnici, sbírka rukopisů, Ferdinand SYNEK, *O Petrohradě, okolí, zámku a parku*; Kateřina BÍLÁ – Roman HARTL – Martin LOUŽENSKÝ – Eva KONÍŘOVÁ – V. ŠPILAR, *Osobnosti Jesenicka a Petrohradska*, Jesenice – Petrohrad, s. 8–9.

ke které byla přičleněna bezprostředně přiléhající část parku v podstatě v rozloze barokní štěpnice. Louky, jež tvořily petrohradský park, připadly státnímu statku, lesy pak státním lesům.¹⁰⁾

Vymezení dílčích krajinářských prostorů

Komponovaná krajina zahrnuje velkou část bývalého petrohradského panství¹¹⁾ a je úzce provázána se zemědělskou a lesní krajinou, takže můžeme mluvit i o okrasném statku. Zámecký park plynule a návazně (pomocí alejí a vycházkových cest) přecházel jednak do polí a chmelnic na severu a do lesního celku (bývalých) obor na jihu. Území komponované krajiny lze z hlediska funkčního a prostorového uspořádání, které se odráží v kompozici, charakteru a kvalitativním stavu dřevinných porostů, rozdělit na několik celků. Dílčí krajinářské prostory byly vymezovány na základě historických podkladů a terénního průzkumu.¹²⁾

Vymezeny byly následující prostory:

- Zámecký park
 - Zámek a okolí
 - Jižní parková louka
 - Zámecký vrch
 - Stará obora
 - Severní parková louka
 - Louka u Finklova rybníka
 - Hřbitov
 - Fíkovna
- Bažantnice
- Mariánská výšina
- Stebenský rybník
- Petrohradská obora
- Obora Svatý Hubert
- Polesí Rudolfi

Komponovaná krajina dosáhla svého největšího rozsahu a největší intenzity údržby ve druhé polovině 19. století a na začátku 20. století. K tomuto období jsou vymezené prostory vztaženy a rovněž tak jejich popis se bude zabývat nejvíce stavem v této době, samozřejmě s nutnými přesahy do minulosti a zejména do současnosti.

10) Peripetie těsně poválečného osudu petrohradského zámku a parku a jeho přidělování jednotlivým institucím by vydaly na samostatný příspěvek. NA, f. Státní památková správa, kart. 402, inv. č. 229, sign. 30.

11) Rozsah petrohradského panství rekonstruujeme podle: František PALACKÝ, *Popis Království českého*, Praha 1848, s. 39–40.

12) Podrobněji k metodice vymezování viz Lucia BENDÍKOVÁ – Roman BUSINSKÝ – Eva SOJKOVÁ – M. ŠANTRŮČKOVÁ – Petr ŠTONCNER – Jiří VELEBIL – Martin WEBER, *Mapa zásad pro uchování památkových hodnot krajinné úpravy v Petrohradu u Jesenice*, Průhonice 2013; M. ŠANTRŮČKOVÁ, *Představení historického vývoje parku v Petrohradě*, Ústecký sborník historický 2014, č. 1–2, s. 29–49.

Zámecký park

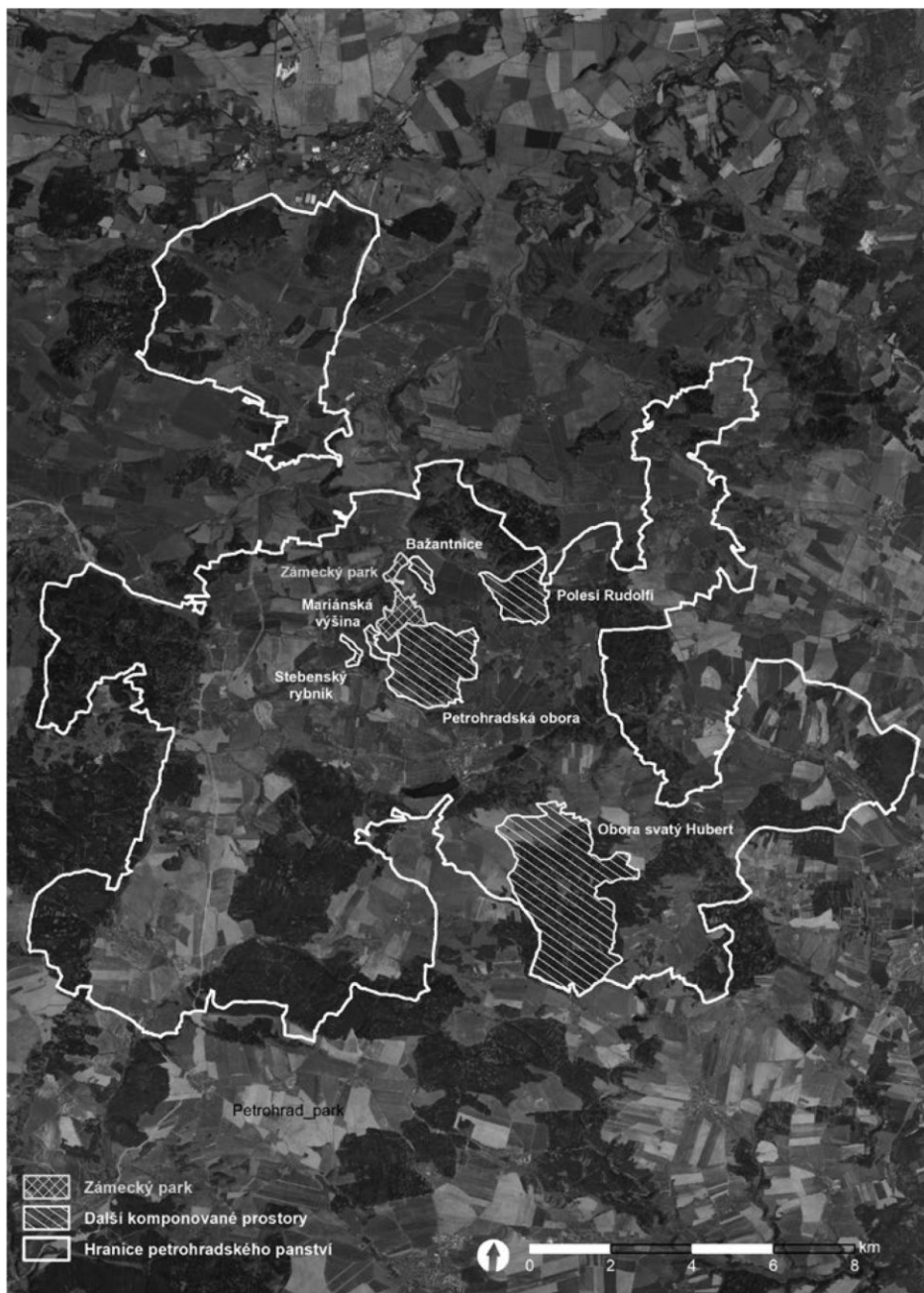
Zámek a okolí

Zámecká budova je nejvýznamnější stavbou a dominantou zámeckého parku. Její hlavní vyznění a dispozice jsou dány barokními návrhy Alliprandiho a Dieudonného, ale v 19. století doznala významných změn. Bezprostředně vedle zámku byly i hospodářské budovy – sýpka, která zde stojí dodnes, a pivovar, jenž byl v 60. letech 19. století zrušen. Budova zrušeného pivovaru byla stržena a na jejím místě bylo postaveno nové zámecké křídlo. Původně vypracoval plány na přestavbu zámku Josef Zítek, ale ty nebyly realizovány. Stavbu nakonec navrhl a vedl E. Kozlík. Stavebník Evžen Karel Černín v průběhu prací roku 1868 zemřel, takže přestavba byla dokončena až za jeho syna Jaromíra Černína (1818–1908).¹³⁾ Upraven byl i vnější vzhled východního křídla zámku, které dostalo novogotickou fasádu s atikami.¹⁴⁾ V roce 1830 byl západně od zámku postaven empírový domek, který zde stojí dodnes, a následně byly ve 30. letech 19. stol. mezi domkem a zámkem vybudovány skleníky.¹⁵⁾ Skleníky byly několikrát přestavovány a zvětšovány. Jejich asi největší raritou byl obrovský leknín *Victoria regia*,¹⁶⁾ ale rostly zde i další

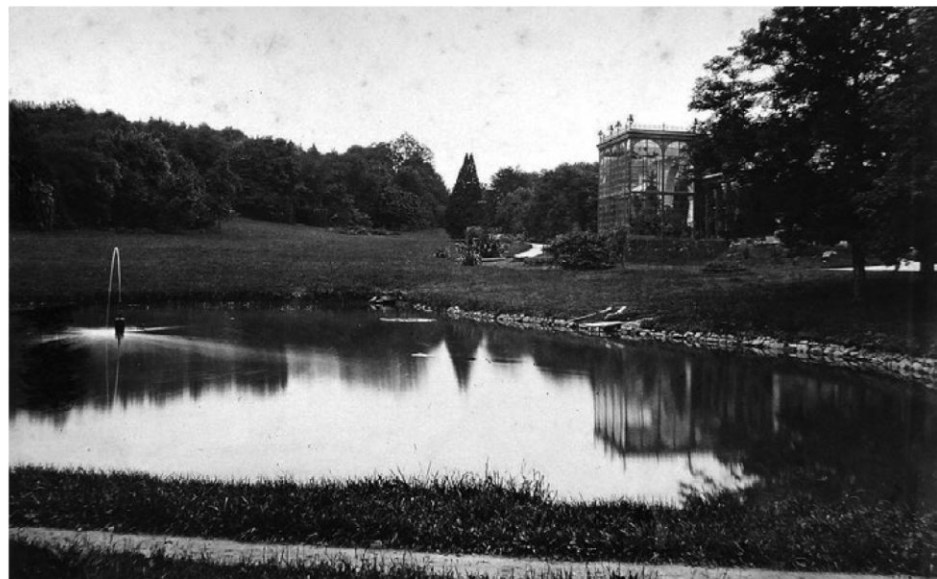


Pohled na petrohradský zámek se zahradou přes Starou oboru na vedutě Jana Antonína Venuta (1804). Veduta byla vytvořena podle starší kresby z roku 1726 Jana Josefa Dietzlera (Österreichischen Nationalbibliothek)

- 13) Národní památkový ústav, f. Sbirka plánů, stavebněhistorických průzkumů a restaurátorských zpráv, sign. P 62_22; P 62_23; P 62_24; P 62_26; P 62_27; P 62_28; P 62_29; P 62_30; P 62_31; P 62_33; P 62_34; P 62_35.
- 14) Wenzel ROTT, *Der politische Bezirk Podersam*, Podersam 1902, s. 783–785.
- 15) SOA Třeboň, f. Velkostatek Petrohrad, inv. č. 626, fol. 286.
- 16) Zajímavostí je, že *Victoria regia* byla podle novinových zpráv poskytnuta do přijímacího salonu plzeňského hotelu, ve kterém za své návštěvy bydlel císař František Josef I., viz *Victoria regia*, *Ohlas od Nežárky* 15, 12. září 1885, č. 37, s. 366; *K pobytu císařovu v Plzni*, *Pražský deník* 20, 8. září 1885, čís. 204, s. 2.



Mapa komponovaných areálů s vyznačenými hranicemi petrohradského panství v polovině 19. století (Podkladová mapa Prohlížecí služba WMS – Ortofoto, Český úřad zeměměřičský a katastrální)



Pohled na parkovou úpravu před zámek, v popředí rybník s vodotryskem, za ním velký skleník, který byl stržen v roce 1913 (SOA Třeboň)

teplomilné rostliny. Nicméně při úpravě zámku v roce 1913 byly skleníky strženy (nové byly postaveny samostatně západně od zámku) a na jejich místě postaven novobarokní pavilon. Další úpravy zámku byly vyvolány požárem, který budovu těžce poškodil v roce 1915. Protáhly se až do konce války a došlo i k zjednodušení fasád a odstranění novogotické výzdoby.¹⁷⁾

V 18. století byla v prostoru, který je dnes vymezen plotem, rovněž oplocená štěpnice. V polovině 18. století zde byl vybudován malý rybník, jehož voda byla využívána pro závlahy.¹⁸⁾ V době, kdy Jan Rudolf Černín obrátil svoji pozornost k Petrohradu, byla štěpnice poměrně zanedbaná. Nejprve se jí snažil obnovit,¹⁹⁾ nicméně pak rozhodl o jejím zrušení a přírodně-krajinářské úpravě celého prostoru. Bylo zrušeno oplocení, jež do té doby štěpnici vymezovalo. Zároveň byla zřízena cesta ke hřbitovu, jež byl založen roku 1789.²⁰⁾ Nová cesta tak funkčně a fyzicky oddělila exponovaný a privátní prostor před zámek od ostatních, veřejnějších částí parku. Oplocení tohoto prostoru se vrátilo za druhé světové války²¹⁾ a z funkčních důvodů zůstalo i po ní, kdy byla v zámku zřízena léčebna.

17) Tyto úpravy projektovat architekt Sobotka: Muzeum a galerie severního Plzeňska v Mariánské Týnici, sbírka rukopisů, Ferdinand SYNEK, *O Petrohradě, okolí, zámku a parku*; V. ŠPILAR, *Z historie*, s. 23.

18) SOA Třeboň, f. Velkostatek Petrohrad, inv. č. 2453, č. mapy 303, Plán zámku v Petrohradě s parkem a oborou, 1. čtvrtina 18. století; inv. č. 626, fol. 207.

19) Tamtéž, inv. č. 627, fol. 305–309.

20) První vojenské mapování – textový operát sekce 104. Dostupné: http://oldmaps.geolab.cz/map_viewer.pl?lang=cs&map_root=1vm&map_region=ce&map_list=c087 [cit. 2021–12–17].

21) Soukromá sbírka pohlednic Jiřího Bláhy.

Prostor je tvořen čestným nádvořím zámku, na němž se střídaly květinové partery podle aktuální módy. Zbytek plochy vyplňuje trávník se solitérními dřevinami, jež byl původně protkán sítí cest. Rybník ve východní části tohoto prostoru byl největší vodní plochou v parku a umožňoval zrcadlení zámecké budovy. Původně byl ve středu vodní plochy vybudován i jednoduchý vodotrysk, který přinášel zvuk šumící vody. Ve 30. letech 20. století byl naproti novým skleníkům upraven tenisový kurt, jež odrážel dobovou oblibu této hry nejen mezi šlechtou.²²⁾



Nádvoří zámku z počátku 20. století (SOKA Rakovník)

V současnosti je prostor oplocený, využíván psychiatrickou léčebnou a veřejnosti běžně nepřístupný, což má za následek narušení kompozičních vazeb mezi tímto klíčovým prostorem a ostatními částmi parku. Je charakteristický novodobými, často nepřilíživými úpravami a dosadbami dřevin i bylin. Zajímavějšími dřevinami krajinářsky řešeného prostoru jsou např. jertlín japonský (*Sophora japonica*), zástupce skupiny červenolistých kultivarů buku lesního (*Fagus sylvatica* Atropunicea Group), vrba náhrobní (*Salix × sepulcralis*), javor klen (*Acer pseudoplatanus*), kultivar cypřišku nutkajkého s převislými větvemi (*Chamaecyparis nootkatensis* 'Pendula') nebo magnolie Soulangeova (*Magnolia × soulangeana*). Mezi dvěma křídly zámecké budovy roste na pravidelném parteru vzrostlý kultivar cypřišku Lawsonova (*Chamaecyparis lawsoniana* 'Glaucia'). Ze zajímavějších dřevin rostoucích na pravidelně řešených plochách poblíž vřátnice areálu stojí za zmínku magnolie trojplátečná (*Magnolia tripetala*) nebo jasan úzkolistý (*Fraxinus angustifolia*).²³⁾

22) M. ŠANTRŮČKOVÁ, *Krajinářská*, s. 168–170.

23) L. BENDÍKOVÁ – R. BUSINSKÝ – E. SOJKOVÁ – M. ŠANTRŮČKOVÁ – P. ŠTONCNER – J. VELEBIL – M. WEBER, *Mapa zásad*.

Jižní parková louka

Od zámku vede k bývalému ovčínu, dnes kravínu, cesta vroubená alejí, jež oddělovala jižní parkovou louku a tzv. Starou oboru. Nepravidelně rostoucí oboustranná alej středního stáří (40–80 let) je tvořena jírovcem maďalem (*Aesculus hippocastanum*). Stromy byly v mládí patrně zmlazené nebo udržované tzv. hlavovým řezem, což se projevuje na dnešní struktuře korun.²⁴⁾ Před několika lety byla cesta doplněna kamennými stélami s reliéfy českých světců.

Louka leží jižně od zámeckého areálu a původně na něj plynule navazovala. Před založením parku byly na tomto místě pole, louky a remízy, dobové dokumenty hovoří i o *včelí zahradě* (tj. místu pro včelíny).²⁵⁾ Pole byla zrušena, ale luční a lesní porosty byly zahrnuty do parkových úprav, což přineslo výhodu již vzrostlých porostů, zejména mohutných exemplářů dubů a lip. Zároveň byly louky upraveny planýrováním a částečně na ně byla navezena kvalitnější zemina pro nové výsadby. Ovšem zejména v příkřejších částech vycházely balvany podloží na povrch a zvyšovaly malebnost scenérie, což vyhovovalo záměrům budovatelů parku. Louka byla protkána sítí cest, jež zpřístupňovaly Zámecký vrch s jeho altánky a odpočívadly.²⁶⁾

Dodnes je tvořena lučními porosty s kamenitými výchozy a solitérními stromy nebo jejich skupinami, ale louky byly dlouhodobě devastovány pastvou skotu. Kosterními stromy jsou dub letní (*Quercus robur*), buk lesní (*Fagus sylvatica*), včetně zástupce skupiny jeho červenolistých kultivarů (*F. sylvatica* Atropunicea Group), javor mléč (*Acer platanoides*) a javor klen (*A. pseudoplatanus*). V dolní části východní strany se nachází skupinová výsadba jehličnanů ve složení smrk ztepilý (*Picea abies*), smrk pichlavý (*Picea pungens*) a douglaska tisolistá (*Pseudotsuga menziesii*). V dolní (severní) části roste skupina trnovníku akátu (*Robinia pseudoacacia*). Historické cesty již nejsou v terénu identifikovatelné.²⁷⁾

Zámecký vrch

Jižní parková louka plynule přechází do porostů na Zámeckém vrchu, které v současnosti v důsledku neúdržby expandují do louky. Zámecký vrch byl velmi pozoruhodnou součástí parkové úpravy, s hojným zastoupením stavebních a uměleckých prvků, z nichž mnohé jsou dnes již jen obtížně identifikovatelné. Důležitou roli zde hrály skalní výchozy, které přirozeně vystupují na povrch a tvoří jeskyně, převisy a skalky, jichž bylo využito pro různé altány a besídky. Na vrcholu kopce se pak nacházely pozůstatky středověkého hradu a raně barokní kaple Věšch svatých.

Parkové úpravy tohoto poměrně nepřístupného prostoru zahájil Jan Rudolf Černín ve druhém desetiletí 19. století, když nechal prosvětlit zdejší přirozeně rostoucí porost



Pohled na Zámecký vrch kolem roku 1920 (SOkA Rakovník)

a opravit zchátralou kapli.²⁸⁾ Další úpravy Zámeckého vrchu, jenž má dva vrcholy, vyšší Věšch svatých a o něco nižší Ovčí vrch, následovaly ve 40. letech 19. století z iniciativy Evžena Karla Černína a na začátku 20. století při rekonstrukci parku za Evžena Jaromíra a Františky Černínových.²⁹⁾ Výsledkem byla malebná úprava, při níž byl celý kopec protkáán poměrně hustou sítí cest. Stezky byly jeden až dva metry široké a vedly obtížným terénem v prudkém svahu, plném balvanů a skalek, proto si úprava stezek vyžádala mimořádnou péči. Jejich povrch byl zarovnan, což ve svahu znamenalo odkopání na vyšší straně a navršení odkopané zeminy na svažující se straně. Řada stezek byla vydlážděna kameny, které musely být při jejich úpravě vykopány, či dokonce odstřeleny. V případě potřeby byly do skalek vytesány schůdky nebo byly schody do svahu vyskládané z kamennů, některé cesty naopak vedly po dřevěných chodnicích a mostcích.³⁰⁾ Přestože stezky nejsou již od druhé světové války nijak udržovány, průběh mnohých lze dodnes v terénu poměrně dobře dokumentovat.

28) Kaple byla v důsledku reforem Josefa II. odsvěcena a její údržba po odsvěcení rapidně poklesla. Opětovně byla vysvěcena roku 1843. Joseph Eduard PONFIKL, *Vollständige Topographie der Fideikommiss – Herrschaft Petersburg im Saazer Kreise in Böhmen*, Prag 1821, s. 82; Franz Alexander HEBER, *Böhmens Bergen, Beften und Bergschlösser II.*, Prag 1844, s. 232.

29) Muzeum a galerie severního Plzeňska v Mariánské Týnici, sbírka rukopisů, Ferdinand SYNEK, *O Petrohradě, okolí, zámku a parku*.

30) NA, f. Sbírká map a plánů, sign. A V 1, inv. č. 81, *Mappe über das als Gutegebieth*, 1859; SOA Třeboň, f. Velkostatek Petrohrad, inv. č. 2248, č. mapy 1–4, *Přehledná mapa pozemkové držby velkostatku Petrohrad*, 4 listy, 1853; 2386, č. mapy 231, *Porostní mapa polesí Petrohrad*, 1911; 2387, č. mapy 232–233, *Porostní mapa polesí Petrohrad*, 2 listy, 1910; inv. č. 573, fol. 516, 557, 608; Národní galerie, f. Sbírká grafiky a kresby, inv. č. K32278; Soukromá sbírka pohlednic Jiřího Bláhy.

24) Jiří BLÁHA, *Přírodovědný a krajinářský průzkum zámeckého parku v Petrohradě*, Praha 2017, soukromá sbírka Markéty Šantrůčkové, rukopis, s. 33; L. BENDÍKOVÁ – R. BUSINSKÝ – E. SOJKOVÁ – M. ŠANTRŮČKOVÁ – P. ŠTONCNER – J. VELEBIL – M. WEBER, *Mapa zásad*.

25) SOA Třeboň, f. Velkostatek Petrohrad, inv. č. 626, fol. 286; inv. č. 574, fol. 647.

26) M. ŠANTRŮČKOVÁ, *Krajinářská*, s. 154, 172.

27) L. BENDÍKOVÁ – R. BUSINSKÝ – E. SOJKOVÁ – M. ŠANTRŮČKOVÁ – P. ŠTONCNER – J. VELEBIL – M. WEBER, *Mapa zásad*; J. BLÁHA, *Přírodovědný*, s. 36.

Nejvyšší vrchol Všech svatých byl osídlen již od středověku, první zmínka o zdejším hradu je z roku 1360. Obydlen byl do poloviny 16. století, kdy jeho rezidenční funkci převzal zámek v dnešní poloze pod Zámeckým vrchem. O sto let později (1651–1656) byla na místě hradu a zřejmě i s využitím stavebního materiálu z něj vybudována na kruhovém půdorysu kaple Všech svatých, která se stala zdaleka viditelnou dominantou.³¹⁾ Dominanta kaple byla převzata i do přírodně-krajinářského parku a ve 40. letech 19. století byla posílena i vyhlídková funkce tohoto místa. Jednak byla roku 1846 na zbytcích bašty postavena otevřená vyhlídka se zábradlím, z níž se otevíral pohled k severu na zámek, parkové louky a dále do Kryr a k rovněž černínskému Krásnému Dvoru. Následně byla, možná s využitím základů staršího zdiva, postavena novogotická vyhlídka s cimbuřím, která se úspěšně tváří jako pozůstatek středověké hradní zdi.³²⁾

Malebná zákoutí byla vložena do celé úpravy na Zámeckém vrchu, přičemž některá z nich známe z vyobrazení. Dnes nejpřístupnější, protože leží přímo u značené turistické cesty, je jeskyně se skalním sedátkem.³³⁾ Pod Ovčím vrchem byla tzv. Jean Paulova skála, vysoká skalní stěna, před níž byl stolek a židle, později parková lavice; cesta k Jean Paulově skále vedla přes jižní parkovou louku.³⁴⁾ Skálu pak obcházela pěšina, jež vedla až nahoru na Ovčí vrch, kde byla vyhlídka s dřevěným přístřeškem.³⁵⁾

Jelikož byla úprava na Zámeckém vrchu vytvořena citlivou přeměnou původních porostů, navíc v členitém balvanitém, až skalnatém terénu, dochoval se zde polopřirozený listnatý lesní porost s vysokým podílem starých až přestárlých stromů. Dnes má lesní porost často až pralesovitý charakter daný výskytem stojících i ležících torz kmenů z přirozených vývrátů a dlouhodobou absencí lesnického hospodaření. Nejhojněji zastoupenými druhy jsou dub letní (*Quercus robur*), dub zimní (*Q. petraea*), lípa velkolistá (*Tilia platyphyllos*) a lípa srdčitá (*T. cordata*), buk lesní (*Fagus sylvatica*), habr obecný (*Carpinus betulus*), jilm vaz (*Ulmus laevis*). Místy se vyskytuje příměs nepůvodních jehličnanů – smrk ztepilý (*Picea abies*), modřín opadavý (*Larix decidua*), borovice lesní (*Pinus sylvestris*); jehličnany zde byly záměrně vysázeny, aby bylo docíleno dojmu tmavého lesa.³⁶⁾ Časté jsou místy husté nálety javoru mléče (*Acer platanoides*), j. klenu (*A. pseudoplatanus*), habru (*Carpinus betulus*) a buku (*Fagus sylvatica*). Odhad věku nejstarších žijících stromů (převážně dub letní, méně dub zimní a oba druhy lípy) je 250 až 300 let, s tím, že památný jedinec dubu letního u silnice na severozápadním okraji plochy má věk patrně přes 500 let.³⁷⁾

31) Franz Viktor GÜNZEL, *Die Alte Veste Petersburg*, Saaz 1906, s. 20.

32) W. ROTT, *Der politische*, s. 783–785; F. V. GÜNZEL, *Die Alte*, s. 19; M. ŠANTRŮČKOVÁ, *Krajinářská*, s. 154; August SEDLÁČEK, *Hrady, zámky a tvrze Království českého XIV.*, Praha 1923, s. 344; Libor WETTENGL, *Hrad Petrohrad*, České památky 7, 1996, č. 1, s. 4–6.

33) Ústav dějin umění AV ČR, f. Grafická sbírka, sig. W-C-20/25.

34) Tamtéž, sig. W-C-20/27; W. ROTT, *Der politische*, s. 795. Skála byla pojmenována podle tehdy velmi známého německého spisovatele, vlastním jménem Johanna Paula Friedricha Richtera (1763–1825).

35) M. ŠANTRŮČKOVÁ, *Krajinářská*, s. 159; Ústav dějin umění AV ČR, f. Grafická sbírka, sig. W-C-20/23.

36) W. ROTT, *Der politische*, s. 786.

37) L. BENDÍKOVÁ – R. BUSINSKÝ – E. SOJKOVÁ – M. ŠANTRŮČKOVÁ – P. ŠTONCNER – J. VELEBIL – M. WEBER, *Mapa zásad*; Mapa; J. BLÁHA, *Přírodovědný*, s. 36–37.

Stará obora

Plocha označovaná jako Stará obora leží na východ od cesty ze zámku k ovčínu. Za své pojmenování vděčí tomu, že plocha byla v 18. století opravdu využívána jako obůrka pro pár kusů jelení zvěře.³⁸⁾ Vzhledem ke svému původnímu účelu byla Stará obora celá ohrazena kamennou zdí. Ohrazení bylo v roce 1818 v rámci přeměny parku na přírodně-krajinářský zbouráno s výjimkou kratšího úseku zdi na východě, kde i nadále oddělovala park od obytné zástavby vesnice.³⁹⁾ Prostor byl upraven jako parková louka se solitérami dřevin. Jižní část louky, která plynule přecházela v lesní porosty na Kozím vrchu, byla rozšířena a upravena v roce 1842 a propojena se skalními partiemi nahoře na Kozím vrchu. Současně s přeměnou obory na parkovou plochu byla založena cestní síť, jež byla několikrát ve druhé polovině 19. století a na počátku 20. století rozšířena. Na vyobrazeních ze 40. let 19. století jsou zdokumentovány i květinové výsadby, snad hortenzií, které byly vysazeny do kruhových záhonů oběhnaných nízkým plůtkem.⁴⁰⁾

V jižní, horní části louky byly počátkem 19. století vyhloubeny dva rybníčky. Vznikly na přirozeně zamokřených místech a soustřeďovaly do sebe vodu z okolních kopců a luk. Z východnějšího rybníčku vedlo pod zemí potrubí, které zásobovalo vodou rybník před zámkem. Poblíž západnějšího rybníka, na křižovatce čtyř cest stál altánek zvaný Kolotoč z poloviny 19. století. Ve 40. letech 19. století, před rokem 1843, vznikl ve středu louky ještě třetí rybníček. Nad ním ve svahu stála na zarovnané ploše dřevěná kuželna.⁴¹⁾ Rybníčky jsou v současnosti neudržované a jejich břehy jsou poničeny volně se pasoucím stádem skotu, které je využívá v případě jejich naplnění vodou jako napajedla.

Dnes je prostor Staré obory tvořen převážně pastvou devastovanými lučními porosty s kamenitými nebo podmáčenými místy a solitérními, často nápadně starými stromy nebo skupinami stromů středního stáří a na okrajích pak smíšenými lesními porosty. Jako kosterní stromy se v objektu vyskytuje dub letní (*Quercus robur*), lípa velkolistá (*Tilia platyphyllos*), buk lesní (*Fagus sylvatica*), včetně zástupce skupiny jeho červeno-listých kultivarů (*F. sylvatica* Atropunicea Group), a jírovec maďal (*Aesculus hippocastanum*). Jednotlivě se vyskytují starší jedinci javoru babyky (*Acer campestre*), jilmu vaz (*Ulmus laevis*), borovice vejmutovky (*Pinus strobus*). Ze vzácnějších dřevin se zde vyskytuje starší strom dubu ceru (*Quercus cerris*) a dubu velkoplodého (*Q. macrocarpa*) a katalpy trubačovitě (*Catalpa bignonioides*). Ještě koncem 80. let 20. století zde byl doložen výskyt staršího stromu jedle řecké (*Abies cephalonica*).⁴²⁾ Ve druhé polovině 20. století

38) SOA Třeboň, f. Velkostatek Petrohrad, inv. č. 2453, č. mapy 303, Plán zámku v Petrohradě s parkem a oborou, 1. čtvrtina 18. století; Oblastní muzeum Louny, sbírka kreseb, bez sign., kresba Petersburg, die 16. Novemb. 1726.

39) Podle tohoto zbytku si můžeme udělat představu o původní podobě ohradní zdi, která byla zděná a omítaná. M. ŠANTRŮČKOVÁ, *Krajinářská*, s. 147.

40) SOA Třeboň, f. Velkostatek Petrohrad, inv. č. 573, fol. 516, 551, 608–609; inv. č. 626, f. 286; inv. č. 2386; 2387; J. E. PONFIKL, *Vollständige*, s. 91; Ústav dějin umění AV ČR, f. Grafická sbírka, sig. W-C-20/32.

41) SOA Třeboň, f. Velkostatek Petrohrad, inv. č. 573, fol. 440, 551, 608–610; inv. č. 626, fol. 286.

42) L. BENDÍKOVÁ – R. BUSINSKÝ – E. SOJKOVÁ – M. ŠANTRŮČKOVÁ – P. ŠTONCNER – J. VELEBIL – M. WEBER, *Mapa zásad*; J. BLÁHA, *Přírodovědný*, s. 35–36.

byla z parku zcela vyčleněna nejsevernější část louky přiléhající k hospodářskému dvoru a změněna ve fotbalové hřiště.

Severní parková louka

Leží severozápadně od zámeckého areálu a severně od silnice do Stebna a její jádro patřilo mezi nejstarší zahradní úpravy v Petrohradě. Plocha se vyvinula z barokní zahrady, o jejímž uspořádání prameny mlčí. Víme jen, že byla ohrazena zdí s válcovými věžičkami v nárožích.⁴³⁾ Nejprve za Jana Rudolfa Černína vznikla malá krajinářská úprava v hranicích barokní zahrady. Na přelomu 40. a 50. let 19. století byla více než dvojnásobně rozšířena a nově upravena. Byly vysázeny skupiny stromů (tzv. *clumps*), z nichž některé jsou na uměle navršených, několik desítek centimetrů vysokých pahorcích. Na její severní hranici byly identifikovány zbytky ha-ha příkopu.⁴⁴⁾ Přibližně ve středu plochy byl vyhlouben drobný elipsovité rybníček, přes nějž vedl ozdobný mostek.⁴⁵⁾ Rovněž v této části, zejména v blízkosti zámecké budovy, jsou zdokumentovány květinové záhony.⁴⁶⁾

Tato část parku byla spolu s bezprostředním okolím zámku asi nejintenzivněji využívaná, což dokládají různé příležitostné i trvalejší objekty. Na vyobrazeních i fotografiích jsou dokladovány různé plátěné přístřešky, jež chránily posezení a které byly zřejmě vztyčovány příležitostně při návštěvách panstva.⁴⁷⁾ Trvalejší charakter měl dřevěný hudební pavilon, který vznikl asi v roce 1860 a zanikl o sto let později.⁴⁸⁾ Dva objekty zde byly vztyčeny u příležitosti životních jubileí Jaromíra Černína; nejprve socha sv. Wolfganga, patrona Černínů, od teplického sochaře Josefa Seiche v roce 1898 a o deset let později čtyřboký obelisk s pamětními nápisy. I v Petrohradě dbali Černínové na připomínku vojáků padlých v první světové válce, na jejichž paměť byla postavena výklenková kaplička s reliéfem Panny Marie Lurdské.⁴⁹⁾

Jako kosterní stromy se zde vyskytují dub letní (*Quercus robur*) a buk lesní (*Fagus sylvatica*) a zástupce skupiny jeho červenolistých kultivarů (*F. sylvatica* Atropunicea Group). Kompozici dotváří reprezentativní jedinci dalších domácích druhů jako lípa velkolistá (*Tilia platyphyllos*) a lípa srdčitá (*T. cordata*), javor mléč (*Acer platanoides*) a javor klen (*A. pseudoplatanus*); z nepůvodních pak platan javorolistý (*Platanus hispanica*), líska turecká (*Corylus colurna*), jírovec maďal (*Aesculus hippocastanum*) a dub červený (*Quercus rubra*). Vedle východního křídla zámku roste starší strom červenolistého kulti-

43) SOA Třeboň, f. Velkostatek Petrohrad, inv. č. 2453, č. mapy 303, Plán zámku v Petrohradě s parkem a oborou, 1. čtvrtina 18. století; Oblastní muzeum Louny, sbírka kreseb, bez sign., kresba Petersburg, die 16. Novemb. 1726; Österreichischen Nationalbibliothek, f. Kartensammlung - Fideikommissbibliothek-Vues (FKB-Vues) Böhmen, Venuto, Serie 2,188, Petersburg, Saatz. Kr. KAR MAG.

44) Ha-ha příkop je asymetrický, takže jej nepřekonají domácí ani divoká zvířata a zároveň nevytváří pohledovou bariéru.

45) Pohled přes rybníček a mostek na zámek byl často fotografován, viz Soukromá sbírka pohlednic Jiřího Bláhy.

46) Ústav dějin umění AV ČR, f. Grafická sbírka, sig. W-C-20/22.

47) Tamtéž; Soukromá sbírka pohlednic Jiřího Bláhy.

48) V. ŠPILAR, *Z historie*, s. 20.

49) M. ŠANTRŮČKOVÁ, *Krajinářská*, s. 157.



Severní parková louka s rybníčkem a ozdobným mostkem (Soukromá sbírka pohlednic Jiřího Bláhy)



Jeden z drobných dočasných přístřešků v parku na pohlednici kolem roku 1900 (Soukromá sbírka pohlednic Jiřího Bláhy)



Dříve byly parkové louky udržovány pomocí pastvy ovcí, která je šetrnější než současná pastva skotu. Pohled ze severní parkové louky k zámku (SOA Třeboň)

varu javoru mléče (*Acer platanoides* 'Schwedleri'). Ze vzácnějších dřevin se zde vyskytuje lípa řapíkatá (*Tilia petiolaris*), skupina starších jedinců klokoče zpeřeného (*Staphylea pinnata*), šeřík čínský (*Syringa × chinensis*) a dožívající bříza papírovitá (*Betula papyrifera*) v severním cípu louky.⁵⁰⁾

Louka u Finklova rybníka

Tato nejmladší část krajinářských úprav vznikala od konce 40. do první poloviny 60. let 19. století. Široká a travnatá niva Podvineckého potoka byla změněna v parkovou louku vysazením stromů a zřízením několika cest. Do parku byl následně začleněn také starší Finklův rybník, po jehož hrázi vedla vozová cesta do Petrohradu. Rybník byl zvětšen do dnešní rozlohy a uprostřed něj byl vybudován velký umělý ostrov, který se břehem spojovala ozdobná dřevěná lávka.⁵¹⁾

Pod hrází Finklova rybníka se původně nacházela budova mlýna, jenž sloužil do poloviny 20. století a poté chátral. Roku 1984 byla budova bývalého mlýna stržena a na jejím místě postavena čerpací stanice závlahového systému pro chmelnice.⁵²⁾ V letech

1862 a 1863 vznikl pod hrází vedle mlýna nový petrohradský pivovar podle plánů architekta Josefa Zítka. Jeho novogotická budova se stala novou dominantou pohledů přes rybník. Více než desetiletí před samotnou výstavbou pivovaru byly vyhloubeny rozlehlé pivovarské sklepy a je nanejvýš pravděpodobné, že právě zemina vykopaná při hloubení sklepů byla použita pro navršení ostrova na Finklově rybníce.⁵³⁾

V současnosti je louka po obou stranách lemována přirozenými porosty dřevin typickými pro zamokřené biotopy, jsou to především olše lepkavá (*Alnus glutinosa*), vrba křehká (*Salix euxina*) a střemcha obecná (*Prunus padus*). Vtroušeně zde pak roste například jilm vaz (*Ulmus laevis*), jasan ztepilý (*Fraxinus excelsior*), javor klen (*Acer pseudo-platanus*), dub letní (*Quercus robur*) nebo některé domácí druhy keřů, často vrby. V louce rostou solitérní stromy nebo jejich skupiny, složené většinou z druhů tvořících okolní porosty. Zajímavější jsou ovšem staré stromy topolu bílého (*Populus alba*) a staré obrážející torzo topolu kanadského (*Populus × canadensis*). Dendrologicky zajímavý je dožívající javor v severozápadním porostním okraji. Jedná se pravděpodobně o křížence javoru červeného (*Acer rubrum*) a javoru stříbrného (*Acer saccharinum*), javor Freemanův (*Acer cf. × freemanii*). V blízkosti cesty stoupající od jihozápadního okraje louky se místy vyskytují pozůstatky výsadeb čimišníku stromovitého (*Caragana arborescens*). Louka je, stejně jako ostatní, využívána k pastvě skotu.⁵⁴⁾

Cesty od zámku k Finklovu rybníku a louce, potažmo k nedaleké zemské silnici a železnici, byly lemovány alejemi, jež do současnosti buď zanikly, nebo jsou v žalostném stavu. Nejvíce dochovaná je alej mezi severní parkovou loukou a loukou u Finklova rybníka, ale i ona je tvořena jen chatrnými zbytky výsadeb ovocných stromů (jabloně, hrušně, ořešáky, třešně) dnes s četnými nálety (střemcha obecná, jasan ztepilý, hlohy, dub letní, javor mléč) nebo pozůstatky po dřívějším pěstování (přerostlá slivoňová podnož myrobalán, *Prunus cerasifera*). Cesta od železniční zastávky Petrohrad k louce u Finklova mlýna byla lemována oboustrannou alejí z javoru kleny (*Acer pseudoplatanus*). Dnes je původní linie sotva patrná a zbytky výsadeb jsou začleněny do okolních náletových porostů.

Hřbitov a fíkovna

Bezprostřední součástí komponovaných úprav byly i dvě menší, ale jasně vymezené plochy – hřbitov a fíkovna. Hřbitov byl založen pod Zámeckým vrchem v roce 1789, tj. v době, kdy Jan Rudolf Černín začal upravovat petrohradský park. Zároveň byl od vesnice zpřístupněn nově vybudovanou cestou, jež vedla mezi zámkem a hospodářským dvorem. Původně malý hřbitov byl několikrát rozšířen (1881, 1897 a 1927–1930). Postupné rozšiřování hřbitova je patrné na rozdílně řešené ohradní zdi. Hlavní vstup je lemován dvojicí pilířů s kamennými křížky na vrcholu. Náhrobky pocházejí z 19. a 20. století a převládají na nich německé nápisy.⁵⁵⁾

50) L. BENDÍKOVÁ – R. BUSINSKÝ – E. SOJKOVÁ – M. ŠANTRŮČKOVÁ – P. ŠTONCNER – J. VELEBIL – M. WEBER, *Mapa zásad*; J. BLÁHA, *Přírodovědný*, s. 34–37.

51) Ostrov je poprvé doložen na mapě z roku 1853, viz SOA Třeboň, f. Velkostatek Petrohrad, inv. č. 2248, č. mapy 1–4, Přehledná mapa pozemkové držby velkostatku Petrohrad, 4 listy, 1853.

52) V. ŠPILAR, *Z historie*, s. 53, 106.

53) M. ŠANTRŮČKOVÁ, *Krajinářská*, s. 164; Eva KRTOLOVÁ, *Architekt Josef Zitek*, Praha 1954, s. 22–24.

54) L. BENDÍKOVÁ – R. BUSINSKÝ – E. SOJKOVÁ – M. ŠANTRŮČKOVÁ – P. ŠTONCNER – J. VELEBIL – M. WEBER, *Mapa zásad*; J. BLÁHA, *Přírodovědný*, s. 34.

55) L. BENDÍKOVÁ – R. BUSINSKÝ – E. SOJKOVÁ – M. ŠANTRŮČKOVÁ – P. ŠTONCNER – J. VELEBIL – M. WEBER, *Mapa zásad*.

Na východní straně severní parkové louky byla původně zeleninová a zásobní zahrada, jejíž severní třetinu zabrala ve druhé polovině 19. století nová fíkovna. Při fíkovně byla zeleninová zahrada, zakrytá hradbou stromů a keřů. Mezi fíkovnou a zámek vytvořil roku 1921 zahradník F. Synek novou zeleninovou zahradu s mírně zahlobenými záhony. Fíkovna byla před rokem 1977 stržena a na jejím místě byla počátkem 80. let 20. století postavena čistička odpadních vod. Od parku čističku oddělil 2 až 3 m vysoký val s keřovou výsadbou. Tím se tato část z parku zcela vydělila. Jediným pozůstatkem je torzálně dochovaná ohradní zeď zahrady/fíkovny z druhé poloviny 19. století.⁵⁶⁾

Další součásti komponované krajiny

Kromě výše popsaných prostorů, o jejichž budování máme nejpodrobnější informace, tvořily komponovanou krajinu petrohradského panství další plochy, v nichž se okrasná a užitková funkce prolínaly, vycházkové a vyjíždkové cesty a vyhlídková místa. Na pivovar a Finklův mlýn navazovala bažantnice. Rozkládala se až k vesnici Chlumčany/Petrohrad, na jejímž okraji stála dnes zcela přestavěná hájovna. Existence zdejší bažantnice je doložena od poloviny 18. století a byla udržována po celé 19. století.⁵⁷⁾ Na východní straně jsou dochovány sloupy původního ohrazení s drážkami, do kterých byla zasouvána prkna. V bažantnici se vyskytují mohutní jedinci dubu letního (*Quercus robur*), z nichž jeden je chráněn jako památný strom.⁵⁸⁾

Od severu bylo jádro komponované krajiny se zámek, kaplí Všech svatých až po hradbu Zámeckého a Spáleného vrchu přehlédnutelné z navršeného pahorku na okraji lesíka severně od Podvineckého potoka. Pahorek vznikl v roce 1848 a nacházel se na něm i kamenný stůl s lavicí.⁵⁹⁾ Zanikl v souvislosti s vybudováním náspu železniční trati, která jej odřízla od zbytku parkové úpravy. Protějškem k této vyhlídce byly již zmíněné vyhlídky z protilehlých kopců – vyhlídka z umělé zříceniny, vyhlídka před kaplí Všech svatých na bývalé hradní baště, vyhlídka na Ovčím vrchu a také dosud nezmíněná vyhlídka na Kozím vrchu. Ta měla podobu dřevěného altánu čtvercového půdorysu, jehož střecha byla nesena čtyřmi sloupy. Altán byl obklopen přírodními balvany, jichž je na Kozím vrchu (někdy byl na starých pohlednicích označován jako Charlottenburg) mnoho.⁶⁰⁾

Od louky u Finklova rybníka vedla nejen výše zmíněná alej k zámku, ale další cesta odbočovala proti proudu Podvineckého potoka. Tok potoka, jenž teče hlubokým, skalnatým kaňonem, zde byl částečně upraven a jeho břehy zpevněny kameny. Vycházková

cesta, upravená roku 1851, vedla ve svahu jižního břehu malebným skalnatým terémem kolem pily a Michálkovského rybníka až do Stebna. Odbočovala z ní další cesta, jež se napojovala na silnici mezi Petrohradem a Stebnem a z níž se otevíral pohled na kapli Všech svatých.⁶¹⁾ Pílu u Michálkovského rybníka strhla roku 1872 povodeň. Již nebyla obnovena a z jejích zbytků byl vybudován mohutný pomník utonulým.⁶²⁾

Další cesta, tentokrát vyjíždková, vedla do polesí Rudolf (Rudolfi), ve kterém byla v 19. století zřízena obora. Na jihozápadním okraji polesí je myslivna, sestávající z klasicistní obytné a hospodářské budovy z přelomu 18. a 19. století, jež byla stejně jako celý revír pojmenována po Janu Rudolfovi Černínovi. Vyjíždková cesta měla vést od bíleneckého mostu skalními partiemi na úpatí Vlčí hory až k myslivně. Mezi balvany byl i dřevěný altánek, u kterého se odpočívalo a svačilo.⁶³⁾

Vpravo od silnice mezi Petrohradem a Stebnem byla tzv. Mariánská výšina, lesní porost, do něž byl vložen okruh procházkových cest, napojených jak na silnici, tak na Zámecký vrch a petrohradskou oboru. Na nejvyšším místě stál drobný přístřešek či pavilon, o němž však není více známo.⁶⁴⁾

Stejně tak není známa podoba rybářského domku, jenž stál u Stebenského rybníka. Situován byl zřejmě na jeho východním břehu, pod Mariánskou výšinou.⁶⁵⁾ Okolí rybníka bylo další volnou součástí komponované krajiny a bylo možno jej částečně obejít po upravených stezkách. Nedaleko mlýna Nouze se nacházela upravená Křížová studánka, k níž se vázala jedna z petrohradských pověstí.⁶⁶⁾

Z jihu na Zámecký vrch a Starou oboru navazovala rozlehlá petrohradská obora, která byla zřízena pro chov jelení a daňčí zvěře.⁶⁷⁾ Rozlehlý lesní celek rozkládající se mezi Petrohradem a Jesenicí byl do komponované krajiny začleněn ve 40. letech 19. století. Na Starou oboru bezprostředně navazoval Kozí vrch, cestu přes něj do obory lemovaly velké balvany a skály. Jedna ze skalních bran dostala jméno Eustachova jeskyně a nacházelo se u ní odpočívadlo se svatým obrázkem. Cesta byla částečně vedena po dřevěném visutém chodníku, který byl nazýván dáblovým mostkem (Teufelsbrücke) a byl na počátku 20. století často fotografován.⁶⁸⁾ Na Kozím vrchu pak stál výše zmíněný dřevěný altán. Nejvýznamnější stavbou v oboře byla Švýcarská hájovna, postavená v roce 1841, která

56) M. ŠANTRŮČKOVÁ, *Krajinářská*, s. 168.

57) Antonín NOVÁK, *Historický průzkum lesa. Lesní závod Petrohrad*, Praha 1969, s. 181. Na prvním vojenském mapování je označena jako „obora“ (Thiergarten): První vojenské mapování – textový operát sekce 104. Dostupné: http://oldmaps.geolab.cz/map_viewer.pl?lang=cs&map_root=1vm&map_region=ce&map_list=c087 [cit. 2021-012-17]. Na mapě okolí petrohradského zámku z první poloviny 18. století bažantnice zakreslena není, viz SOA Třeboň, odd. J. Hradec, inv. č. 2453, č. mapy 303, Plán zámku v Petrohradě s parkem a oborou, 1. čtvrtina 18. století.

58) J. BLÁHA, *Přírodovědný*, s. 33.

59) SOA Třeboň, f. Velkostatek Petrohrad, inv. č. 573, fol. 516.

60) W. ROTT, *Der politische*, s. 794; Soukromá sbírka pohlednic Jiřího Bláhy.

61) SOA Třeboň, f. Velkostatek Petrohrad, inv. č. 573, fol. 531; W. ROTT, *Der politische*, s. 782; Soukromá sbírka pohlednic Jiřího Bláhy.

62) M. ŠANTRŮČKOVÁ, *Krajinářská*, s. 165–167.

63) Muzeum a galerie severního Plzeňska v Mariánské Týnici, sbírka rukopisů, Ferdinand SYNEK, *O nejbližším okolí Petrohradu*, s. 11; Květa TOŠNEROVÁ, *Rudolfova myslivna. Minulost a současnost*, Svobodný hlas 10, 20. dubna 2000, č. 17, s. 5.

64) SOA Třeboň, f. Velkostatek Petrohrad, inv. č. 2248, č. mapy 1–4, Přehledná mapa pozemkové držby velkostatku Petrohrad, 4 listy, 1853; inv. č. 2386, č. mapy 231, Porostní mapa polesí Petrohrad, 1911.

65) Tamtéž, inv. č. 573, fol. 438, 532, 613; tamtéž, f. Rodinný archiv Černínů, č. kart. 442, Beschreibung der Merkwürdigkeiten u(nd) historischer Begebenheiten auf der Herrschaften Neuhaus, Chudenic, Petersburg, Schönhof, Mashau etc. von S. Excellenz dem P. F. Herrn Grafen Eugen Černin von Chudenic.

66) Muzeum a galerie severního Plzeňska v Mariánské Týnici, sbírka rukopisů, Ferdinand SYNEK, *O Petrohradě, okolí, zámku a parku*.

67) A. NOVÁK, *Historický*, s. 202 a 211.

68) Josef DOBRÝ, *Petrohrad*, Krajem Lučanů. Věstník českého musea v Žatci 5, 1931, č. 4–6, s. 16–18; Soukromá sbírka pohlednic Jiřího Bláhy.

sloužila zároveň jako myslivna a pavilon, neboť první patro bylo upraveno pro pobyt panstva. Její okolí bylo osázeno okrasnými keři a vystupující žulové balvany dotvářely malebnost scenérie. Pod Švýcarským domem byla louka s krmelcem, poblíž stály ještě další dřevěné stavby. Není jasné, zda jednou z těch staveb byl i tzv. Kaffeehaus nebo zda se nacházel jinde v oboře. Jednalo se o jednoduchou dřevěnou stavbu se zděným topeništěm, kde bylo možné ohřát přinesené občerstvení nebo se ukryt před nepříznivým počasím. Ani jedna z výše uvedených staveb již v současnosti v oboře nestojí.⁶⁹⁾



Švýcarská hájovna a visutá lávka zvaná d'áblův most v petrohradské oboře (Soukromá sbírka pohlednic Jiřího Bláhy)

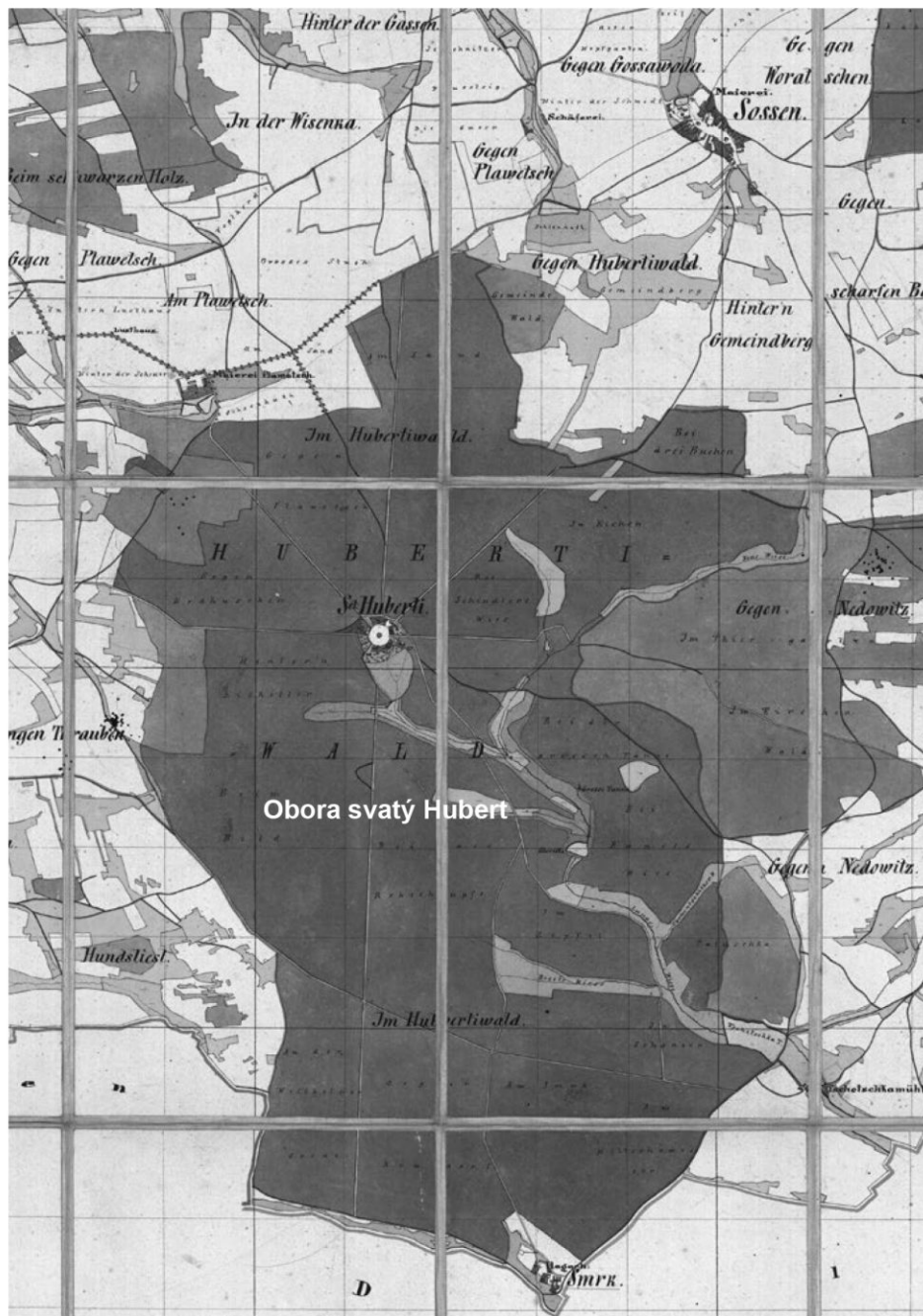
Obora Svatý Hubert

Zatímco výše popsané součásti komponované krajiny na sebe navazují a byly vybudovány či zásadně přebudovány v přírodně-krajinářském stylu, obora Svatý Hubert je dokladem starší, barokní fáze krajinářských úprav. Byla založena na jih od Jesenice a budována na přelomu 17. a 18. století. V jejím středu je barokní zámeček sv. Huberta, po němž byla celá obora pojmenována. Zámeček, dokončený ve 20. letech 18. století, stojí na osmibokém půdorysu a jeho vysoká mansardová střecha je zakončena věžič-

69) SOA Třeboň, f. Velkostatek Petrohrad, inv. č. 573, fol. 564, 609; Ústav dějin umění AV ČR, f. Grafická sbírka, sig. W-C-20/28; Soukromá sbírka pohlednic Jiřího Bláhy; W. ROTT, *Der politische*, s. 793–794. V roce 1977 byla Švýcarská hájovna uváděna jako značně zpustlá a dodnes se z ní nedochovalo nic. F. Synek zmiňuje, že v oboře byla vedle külny kuchyňka pro hraběcí děti, zřejmě se jedná o totožnou stavbu, která je na fotografii nazvána Kaffeehaus: Muzeum a galerie severního Plzeňska v Mariánské Týnici, sbírka rukopisů, Ferdinand SYNEK, *O Petrohradě, okolí, zámku a parku*.



Stav Švýcarské hájovny mezi světovými válkami (SOKA Louny)



Výřez z mapy velkostatku z roku 1853 s vyznačením obory svatý Hubert (SOA Třeboň)

kou s lucernou a korouhví ve tvaru jelena. Kolem záměčku byly v pravidelném kruhu postaveny další budovy, jež sloužily pro ubytování hostů, loveckého personálu a jako konírny a psince. Od záměčku se pak hvězdicovitě rozbíhaly průseky do všech světových stran.⁷⁰⁾

Asi na půl cesty mezi Jesenicí a záměčkem Svatý Hubert u dvora Plaveč se nacházel patrový lovecký pavilon na šestibokém půdorysu, zřejmě postavený ve stejné době jako záměček.⁷¹⁾ Cestu od obory kolem pavilonu až do Jesenice dodnes lemuje alej tvořená jírovcem maďalem (*Aesculus hippocastanum*). Barokní obora sv. Huberta byla v 19. století nadále příležitostně využívána k lovu a zdejší stavby byly udržovány. Tvořila tak jakýsi pendant k přírodně-krajinářské části komponované krajiny na petrohradském panství.⁷²⁾

Místo závěru

Jak již bylo řečeno v úvodu, petrohradský zámek byl členy rodiny Černínů často využíván při jejich pobytech v Čechách.⁷³⁾ Oblíbený byl od 17. do 20. století, čemuž odpovídalo i to, že byla v průběhu této dlouhé doby jak přestavována obytná budova, tak upravováno její okolí, aby odpovídaly dobovým nárokům na komfort a reprezentaci. Na velké části bývalého petrohradského panství tak můžeme identifikovat více či méně zachovanou komponovanou krajinu.

Z barokní etapy se nejlépe zachovala obora s loveckým záměčkem sv. Huberta, pavilonem u Plavče a kaštanovými alejemi. Byla zde využita kompozice hvězdy, jejíž ramena se rozbíhala oborou od centrálního loveckého záměčku. Naopak barokní úpravy v bezprostředním okolí petrohradského zámku byly až na významně starší stavby zámku, kaple Všech svatých, ale i hospodářských budov přeměněny v průběhu 19. století v přírodně-krajinářském stylu. Přesně vymezit přírodně-krajinářský park je obtížné, neboť parkové úpravy plynule přecházely do okolní zemědělské a lesní krajiny, zejména systémem procházkových a vyjíždkových cest, které byly vedeny atraktivními místy s dramatickými výhledy na jednotlivé dominanty, především na kapli Všech svatých. Cesty vedoucí z Petrohradu do zemědělské krajiny byly lemovány alejemi ovocných stromů. Dochovány jsou zbytky jabloňové a hrušňové aleje mezi severní záměckou loukou a Podvineckým potokem nebo zbytky jednostranné hrušňové aleje (*Pyrus communis*) s novějšími dosadbami kdouloní (*Cydonia oblonga*) a jabloní (*Malus domestica*) podél cesty do Stebna. Na starých vyobrazeních jsou zdokumentovány další obdobné

70) David TUMA, *Lovecká zařízení v Čechách, na Moravě a ve Slezsku*, Zdíby 2020, s. 108.

71) Památkový katalog. Dostupné: https://iispp.npu.cz/mis_public/documentDetail.htm?id=1119111 [cit. 2022-02-18].

72) SOA Třeboň, f. Velkostatek Petrohrad, inv. č. II 2249, č. mapy 5, Situační mapa panství Petrohrad, cca 1800; Ústav dějin umění AV ČR, f. Grafická sbírka, sig. W-C-20/29a.

73) Heřman Jakub Černín na cestě, s. 85–101.

aleje.⁷⁴⁾ Parkové úpravy bezprostředně navazovaly nejen na zámek, ale i na další panské stavby – hospodářský dvůr, špitální kapli Nejsvětější Trojice,⁷⁵⁾ pivovar. Parkové louky i lesní „divoká“ partie na Zámeckém vrchu byly zprůchodněny hustou sítí parkových cest a doplněny drobnou zahradní architekturou a množstvím odpočívadel. Na starých vyobrazeních i fotografiích jsou zdokumentovány jak přenosné přístřešky a posezení, tak stálé dřevěné altány. Naprostá většina drobné parkové architektury však ve druhé polovině 20. století zanikla. Naopak v parku stále dožívají monumentální jedinci věkovitých stromů.

Komponovaná krajina na bývalém petrohradském panství je i přes značné ztráty, které utrpěla absencí pravidelné a adekvátní údržby v průběhu druhé poloviny 20. století, poměrně dobře dochována jak ve své barokní, tak v přírodně-krajinářské stopě. Zasloužila by si však celkovou, citlivou obnovu.

Résumé:

The paper deals with the designed landscape style applied at the former Petrohrad (Petersburg) estate in North-Western Bohemia. The Petrohrad estate was in a possession of the Czernin family of Chudenice from 1622 to 1945 and several members of the family contributed to development of the landscape design there. The oldest layer of composed modifications dates back to the Baroque period of the 17th and 18th century. The game park of St. Hubert including an octagonal hunting lodge and a pavilion have remained since the Baroque period. Other prominent buildings such as the All-Saints Chapel placed on a hill of the same name were designed in the Baroque style as well. It was integrated in the designed landscape later on. The formerly Baroque garden orchard were completely redesigned. The landscape style emerged into the Czech lands by the end of the 18th century. Johann Rudolph Czernin, the owner of Petrohrad, was one of the first figures who began to make his garden according to the new style. It was Johann Rudolph Czernin, and later his son Eugen Karl Czernin, who had the garden encompassing the manor house completely redesigned according to the landscape style. The garden was significantly enlarged as well. Apart from the garden, other parts of the estate such as the pheasantry, the Petrohrad game park, the Stebno pond, and the Maria Hill, were redesigned in the above-mentioned style. The parts of the estate were connected by scenic roads with alleys and paths which suggests that principles of ornamental farm were applied in the Petrohrad designed landscape.

RNDr. PhDr. Markéta Šantrůčková, Ph.D. (1980), mezifakultně studovala geografii na Přírodovědecké fakultě UK a historii na Filozofické fakultě Univerzity Karlovy. Doktorské studium geografie absolvovala na Přírodovědecké fakultě Univerzity Karlovy. V současnosti pracuje ve Výzkumném ústavu Silvy Taroucy pro krajinu a okrasné zahradnictví, v. v. i., v Průhonicích, kde se zabývá studiem vývoje krajiny a historických zahrad a parků na podkladě archivních pramenů (santruckova@vukoz.cz).

74) W. ROTT, *Der politische*, s. 782; L. BENDÍKOVÁ – R. BUSINSKÝ – E. SOJKOVÁ – M. ŠANTRŮČKOVÁ – P. ŠTONCNER – J. VELEBIL – M. WEBER, *Mapa zásad; Ústav dějin umění AV ČR, f. Grafická sbírka, sig. W-C-20/21, W-C-20/24.*

75) Kaple s malým špitálem pro staré a nemocné byla postavena v polovině 17. století, v roce 1880 byla novogoticky upravena. Zbořena byla roku 1977 při rozšiřování silnice. V. ŠPILAR, *Z historie*, s. 48 a 104.



Výřez z mapy velkostatku z roku 1853 s vyznačením komponovaných areálů okolo petrohradského zámku (SOA Třeboň)

RAKOVNICKÝ HISTORICKÝ SBORNÍK XVII /2020/2

Autoři: PhDr. Magdalena Dvořáková, doc. RNDr. Jiří Kolbek, CSc., DSc.,
PhDr. Jan Krško, PhDr. Radovan Lovčí, Mgr. Renata Mayerová,
Mgr. Ing. Bc. Martin Smejkal, RNDr. PhDr. Markéta Šantrůčková, Ph.D.

Překlad: Mgr. Veronika Neřoldová

Jazykové revize: PaedDr. Milena Sedlmayerová, PhDr. Karolína Šnajdrová,
PaedDr. Václav Vodvářka

Vydal: SOA Praha – Státní okresní archiv Rakovník

Sazba: DTPress Rakovník

Tisk: ASTRON print, s.r.o., Praha

Náklad: 700 výtisků

Vydání první
Rakovník 2021
ISSN 1213-5879
MK ČR E 23781

